

Gestionale 1  
versione 6.5.3



## NOTE DI RILASCIO



### In evidenza

Adeguamenti procedure di acquisizione delle FE emesse con specifiche 1.6  
Nuova gestione dei Conti associati nelle Causali Contabili  
Aggiornamento componenti per la comunicazione mediante web service



### Scadenza

Questa release mantiene la scadenza dell'applicativo al 30/04/2021.



### Installazione

È necessario scaricare da MyZ il setup "Gestionale 1 – Service Pack 6.5.3" dalla pagina Area tecnica \ Portale PostVendita \ Prodotti \ Gestionali aziendali ed ERP \ Gestionale 1 \ Ricerca e prelievo aggiornamenti \ Aggiornamenti e patch; lanciare, quindi, il file eseguibile SP65-3.exe.

Il Service Pack è disponibile anche on-line e installabile con il servizio "G1 Live Update".



### Documentazione

Nella [pagina MyZ](#) dedicata a Gestionale 1, nel percorso Area tecnica \ Portale PostVendita \ Prodotti \ Gestionali aziendali e ERP \ Gestionale 1 \ Documentazione \ Materiale di Supporto, è possibile reperire la documentazione tecnica di proprio interesse, aggiornata con le ultime novità introdotte.

## Operazioni preliminari e avvertenze

---

Prima di installare la nuova versione è **fortemente consigliato eseguire un salvataggio** completo dei dati comuni e dei dati di tutte le aziende di lavoro. Oltre al backup periodico dei dati, che permette di garantire il ripristino di tutte le informazioni ad una certa data, **eseguire un backup prima di un aggiornamento è sempre opportuno, perché permette di cautelarsi da eventi occasionali quali ad esempio cadute di tensione che possono pregiudicare l'integrità delle informazioni e la correttezza delle stesse.**

Si ricorda che è disponibile in Gestionale 1 un modulo per il salvataggio ed il ripristino dei dati con il quale è possibile eseguire in modo semplice e veloce il backup e ripristino di tutte le informazioni relative alla procedura. Per informazioni sul modulo "Salvataggi e Ripristini" (G1SAL) contattare il servizio commerciale o il proprio distributore di zona.

Si consiglia inoltre di disattivare temporaneamente eventuali software antivirus prima di procedere con il caricamento dell'aggiornamento.

### NOTA

Poiché sono state riscontrate e segnalate casistiche in cui alcuni **software antivirus** hanno rilevato i file di Gestionale 1 come "**falsi positivi**" (ovvero indicati erroneamente come dannosi) e di conseguenza rimossi o posti in quarantena, ricordiamo che è sempre opportuno **configurare il proprio software antivirus** aggiungendo tutte le cartelle ed i file del gestionale tra le eccezioni dell'antivirus (elementi da ignorare in fase di scansione). Ricordiamo che è possibile verificare quali sono le cartelle interessate accedendo a Gestionale 1 e verificando i percorsi riportati nella scheda "Directory predefinite" dalla scelta "Strumenti \ Opzioni" (tipicamente la cartella C:\AZW32 e relative sottocartelle). Nel caso di installazione di rete, l'esclusione dovrà essere impostata anche sulla macchina che ricopre il ruolo di server dati per le cartelle contenenti il database del gestionale.

**L'AGGIORNAMENTO DEGLI ARCHIVI NON DEVE MAI ESSERE INTERROTTO. SI INVITANO GLI UTENTI A PIANIFICARE LE OPERAZIONI DI AGGIORNAMENTO IN MODO TALE CHE NON VI SIA ALCUNA POSTAZIONE DI LAVORO CON GESTIONALE 1 ATTIVO E IN UN MOMENTO IN CUI È POSSIBILE ESEGUIRE SENZA INTERRUZIONI L'OPERAZIONE.**

## Sommario

---

<b>Fatturazione elettronica</b> .....	<b>4</b>
1. Adeguamenti delle procedure di acquisizione FE emesse secondo le nuove specifiche tecniche 1.6 del tracciato XML.....	4
2. Invio immediato delle fatture elettroniche da generare dal cruscotto.....	8
3. Visualizzatore delle notifiche relative alle Fatture elettroniche .....	9
<b>Area Contabile</b> .....	<b>10</b>
4. Nuova gestione dei conti associati alle causali contabili .....	10
5. Registrazione fatture di acquisto: messaggio di avviso per proposta anticipazione I.V.A. ....	11
6. Nuova opzione per disattivare il messaggio “Data registrazione inferiore all’ultima data utilizzata” ...	12
7. Nuova opzione nella scelta Controlla Archivi .....	13
<b>Altre implementazioni</b> .....	<b>13</b>
8. Nuovo tipo di salvataggio: archivi comuni + singola azienda.....	13
9. Nuova modalità di spostamento colonne nelle griglie .....	14
10. Aggiornamento del protocollo crittografico di comunicazione TLS alla versione 1.2. ....	15

## Fatturazione elettronica

---

### 1. Adeguamenti delle procedure di acquisizione FE emesse secondo le nuove specifiche tecniche 1.6 del tracciato XML

Con il provvedimento n. 99922/2020 del 28 febbraio 2020, l'Agenzia delle Entrate ha adottato le nuove specifiche tecniche versione 1.6 del tracciato XML della fattura elettronica. La decorrenza per l'entrata in vigore di queste specifiche era stata fissata inizialmente al 04 maggio 2020, tuttavia, per il periodo compreso dal 4 maggio 2020 al 30 settembre 2020, il Sistema di Interscambio avrebbe accettato comunque fatture elettroniche e note di variazione predisposte sia con il nuovo schema sia con quello attualmente utilizzato nella versione 1.5.

In seguito, con il provvedimento 166579/2020 del 20 aprile la stessa Agenzia, in considerazione della situazione emergenziale dovuta alla crisi epidemiologica COVID-19, ha posticipato l'obbligatorietà dell'utilizzo del nuovo tracciato al 01 gennaio 2021, indicandone la possibilità di **utilizzo in modo facoltativo già a partire dal prossimo 01 ottobre 2020**.

Il nuovo tracciato XML introduce novità che fanno riferimento agli elementi fondamentali per l'emissione di una fattura elettronica. Infatti, sono previsti nuovi codici natura che permetteranno di definire al meglio i motivi per i quali non bisogna addebitare l'I.V.A., e una riorganizzazione delle diciture che porta ad una serie di specifiche molto più dettagliate.

Prevede, inoltre, l'introduzione di nuove tipologie di documenti al fine di consentire le giuste integrazioni e la compilazione dei registri I.V.A. nel caso di utilizzo del sistema Sdl.

Infine, sono previste codifiche più dettagliate per la ritenuta d'acconto, facendo riferimento alle differenti tipologie di ritenute d'acconto.

**Nell'eventualità che qualche fornitore produca** già, nel periodo di utilizzo facoltativo, delle fatture conformi al nuovo tracciato, con la **versione 6.5.3** è resa possibile l'acquisizione di queste fatture.

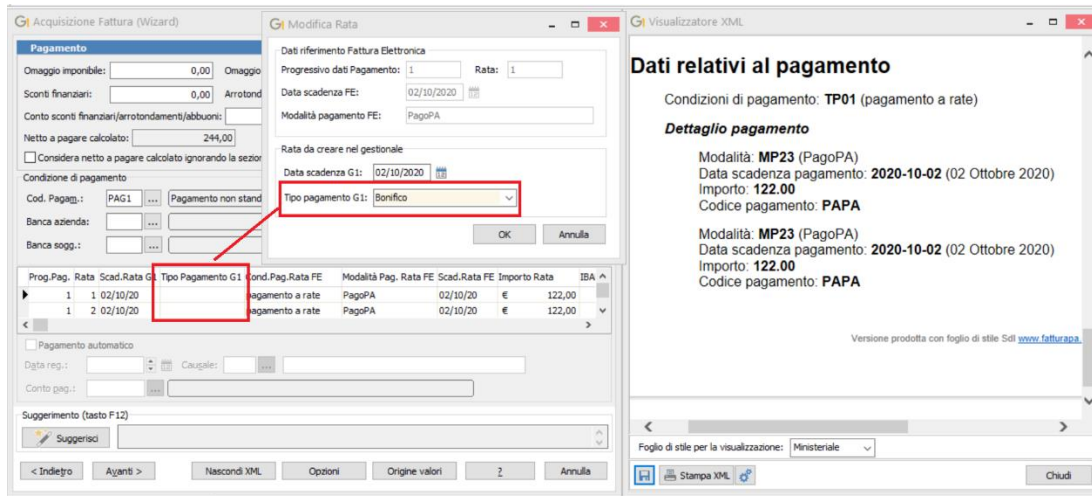
La possibilità di emettere documenti di vendita secondo le nuove specifiche sarà oggetto di un successivo aggiornamento.

Il dettaglio delle novità sarà illustrato nei paragrafi che seguono.

#### 1.1. Nuova modalità di pagamento

All'interno della tabella "Modalità pagamento fattura elettronica" è stato aggiunto il nuovo valore **"MP23-PagoPA"** che può essere abbinato a condizioni di pagamento che prevedono come tipologia di pagamento: "Bonifico, P.O.S (Bancomat/Postamat), Carta di credito, Bollettino postale e Bollettino bancario".

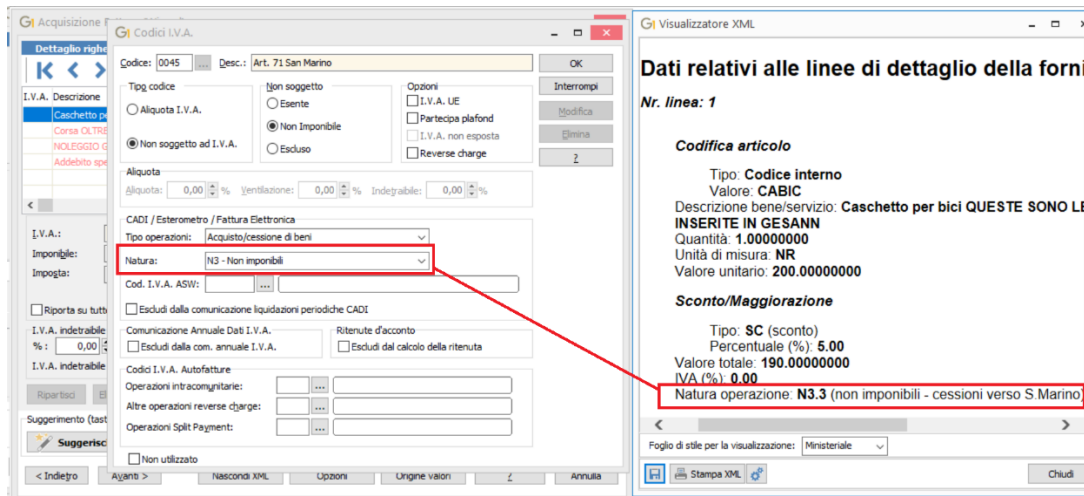
In fase di acquisizione documenti elettronici che contengono la nuova modalità di pagamento MP23 (PagoPA), non verrà effettuato un abbinamento automatico ad un tipo pagamento G1, ma sarà possibile per l'utente selezionarne uno manualmente.



### 1.2. Tabella Codici I.V.A.

Con questo aggiornamento nella scelta “Codici I.V.A.” non sono state apportate variazioni ai valori previsti per il campo “Natura”, al fine di evitare complicazioni alla normale attività dell’utente, il quale non avrebbe ancora potuto utilizzarle in fase di emissione documenti.

Tuttavia, è possibile procedere all’acquisizione dei documenti elettronici che prevedono le nuove nature. Qualora il documento presenti una riga di dettaglio con una nuova natura (ad esempio N3.3), occorrerà selezionare un codice I.V.A con abbinata la natura generica (ad esempio N3).



### 1.3. Ritenute d’acconto

Con le nuove specifiche tecniche relativamente alle “Ritenute d’acconto” sono stati introdotti nuovi codici più dettagliati relativi alla ritenuta applicabile. Inoltre, è possibile indicare più sezioni “DatiRitenuta”, in questo modo possono essere inseriti nella stessa fattura diversi tipi di ritenuta.

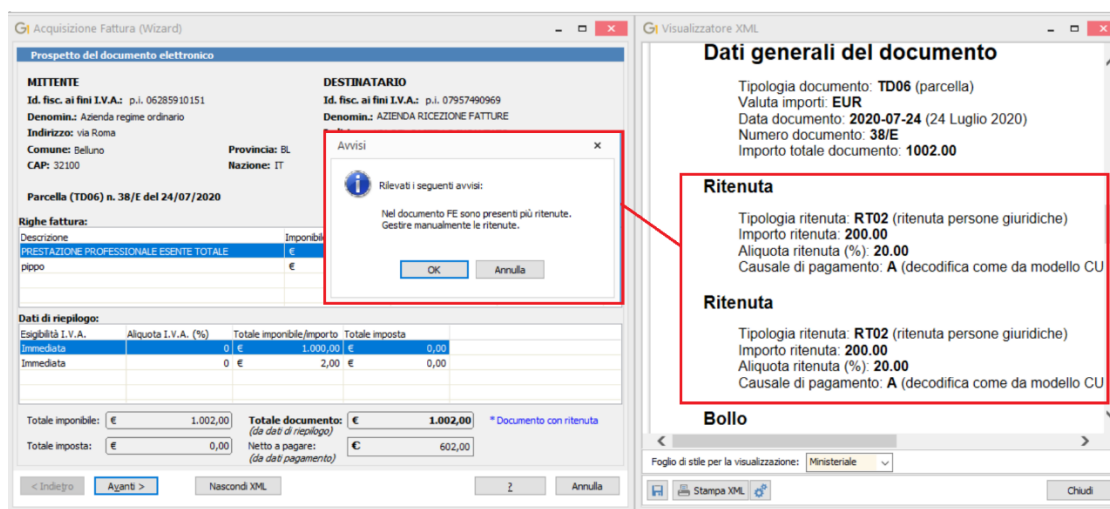
I nuovi valori previsti sono i seguenti:

- RT01 – Ritenuta persone fisiche

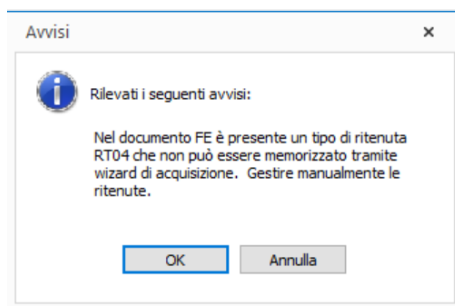
- RT02 – Ritenuta persone giuridiche
- RT03 – Contributo INPS
- RT04 – Contributo ENASARCO
- RT05 – Contributo ENPAM
- RT06 – Altro contributo previdenziale

Sarà quindi possibile ricevere documenti, tramite Digital Hub o importando da file, che presentano la sezione dei dati relativi alla ritenuta con le nuove tipologie evidenziate sopra.

L'acquisizione automatica della ritenuta tramite Wizard è prevista per i tipi ritenuta **RT01 – Ritenuta persone fisiche** e **RT02 – Ritenuta persone giuridiche**, purché all'interno del file XML sia presente una sola sezione di ritenute; se in fase di acquisizione documenti sono presenti più dati di ritenuta (RT01 e/o RT02) comparirà una segnalazione di avviso per l'utente che lo invita a gestire manualmente gli importi relativi alla ritenuta e, di conseguenza, la sezione del Wizard con i dati riferiti alle ritenute risulterà disabilitata. L'acquisizione del documento dovrà essere terminata senza indicare i dati relativi alla ritenuta, successivamente occorrerà inserire all'interno della scelta "Gestione Movimenti Fornitori" (menu "Contabilità \Ritenute d' Acconto \ Ritenute d' Acconto Effettuate) i movimenti di ritenuta e sistemare la contabilità con l'inserimento degli appositi giroconti.



Un comportamento simile al precedente dovrà essere adottato in presenza dei nuovi tipi di ritenuta RT03, RT04, RT05 e RT06. In fase di acquisizione comparirà, infatti, un apposito messaggio che evidenzia l'impossibilità di memorizzare la ritenuta indicata nel file della fattura e la necessità di procedere ad eseguire la registrazione manuale.

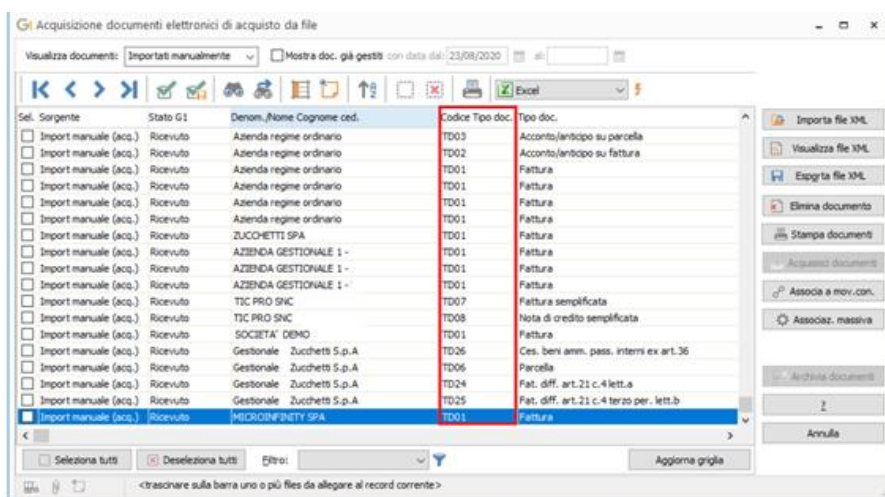


## 1.4. Nuove tipologie di documento

Con le nuove specifiche è stato ampliato l'elenco dei tipi documento gestibili. Ad esempio è prevista l'emissione facoltativa di documenti di integrazione e di autofatture per acquisti di servizi dall'estero, di beni intracomunitari nonché di beni ceduti nel territorio dello Stato da parte di soggetti non residenti ai sensi dell'articolo 17, comma 2 del d.P.R. n. 633/72. L'integrazione così realizzata renderà più semplice la registrazione e la contabilizzazione delle operazioni transfrontaliere.

Come indicato precedentemente, l'emissione delle nuove tipologie di documenti sarà prevista in un rilascio successivo, in questo paragrafo verrà considerata solo l'acquisizione.

Nelle griglie relative alle scelte "Acquisizione documenti elettronici di acquisto da Digital Hub", "Acquisizione documenti elettronici di acquisto da file", "Acquisizione documenti elettronici di vendita da file" (menu "Contabilità \ Acquisizione documenti elettronici") sono state adeguate le descrizioni delle nuove tipologie di documento in base alle specifiche tecniche ed è stato reso disponibile il campo "Codice tipo doc." che ne identifica i tipi. L'utente potrà personalizzare la griglia di interesse aggiungendo il nuovo campo tramite l'icona

Stato G1	Denom. Nome Cognome ced.	Codice Tipo doc.	Tipo doc.
Ricevuto	Azienda regime ordinario	TD03	Accounto/anticoipo su parcella
Ricevuto	Azienda regime ordinario	TD02	Accounto/anticoipo su fattura
Ricevuto	Azienda regime ordinario	TD01	Fattura
Ricevuto	Azienda regime ordinario	TD01	Fattura
Ricevuto	Azienda regime ordinario	TD01	Fattura
Ricevuto	Azienda regime ordinario	TD01	Fattura
Ricevuto	ZUCCHETTI SPA	TD01	Fattura
Ricevuto	AZIENDA GESTIONALE 1 -	TD01	Fattura
Ricevuto	AZIENDA GESTIONALE 1 -	TD01	Fattura
Ricevuto	AZIENDA GESTIONALE 1 -	TD01	Fattura
Ricevuto	TIC PRO SNC	TD07	Fattura semplificata
Ricevuto	TIC PRO SNC	TD08	Nota di credito semplificata
Ricevuto	SOCIETA' DEMO	TD01	Fattura
Ricevuto	Gestionale Zucchetti S.p.A	TD26	Ces. beni amm. pass. interni ex art.36
Ricevuto	Gestionale Zucchetti S.p.A	TD06	Parcella
Ricevuto	Gestionale Zucchetti S.p.A	TD24	Fat. diff. art.21 c.4 lett.a
Ricevuto	Gestionale Zucchetti S.p.A	TD25	Fat. diff. art.21 c.4 terzo per. lett.b
Ricevuto	MICROFINNETTY SPA	TD01	Fattura

In fase di acquisizione automatica tramite Wizard è previsto un blocco per alcune tipologie per evitare di acquisire documenti non necessari. Di seguito sono indicati i documenti che verranno segnalati:

- TD16 – Integrazione fattura reverse charge interno
- TD17 – Integrazione/autofattura per acquisto servizi dall'estero
- TD18 – Integrazione per acquisto di beni intracomunitari
- TD19 – Integrazione/autofattura per acquisto di beni ex. art. 17 c.2. DPR 633/72
- TD21 – Autofattura per splafonamento
- TD22 – Estrazione beni da Deposito IVA
- TD23 – Estrazione beni da Deposito IVA con versamento dell'IVA
- TD27 – Fattura per autoconsumo o per cessioni gratuite senza rivalsa

Infine, sono previsti controlli per l'acquisizione dei tipi documento **TD24 – Fattura differita di cui all'art.21, comma 4, lett. a** e **TD25 – Fattura differita di cui all'art.21, comma 4, terzo periodo lett. b)** riferiti a fatture differite perché, qualora venga indicata all'interno del pulsante "Dt. Liquid." la data competenza liquidazione I.V.A.



periodo precedente, il riferimento normativo non può essere il DL 119/18.

Per quanto riguarda la possibilità di associazione a movimenti contabili nuovi o esistenti delle nuove tipologie di documento, non sono previsti controlli (l'operazione di abbinamento è sempre possibile).

## 1.5. Comunicazione delle operazioni transfrontaliere (Esterometro)

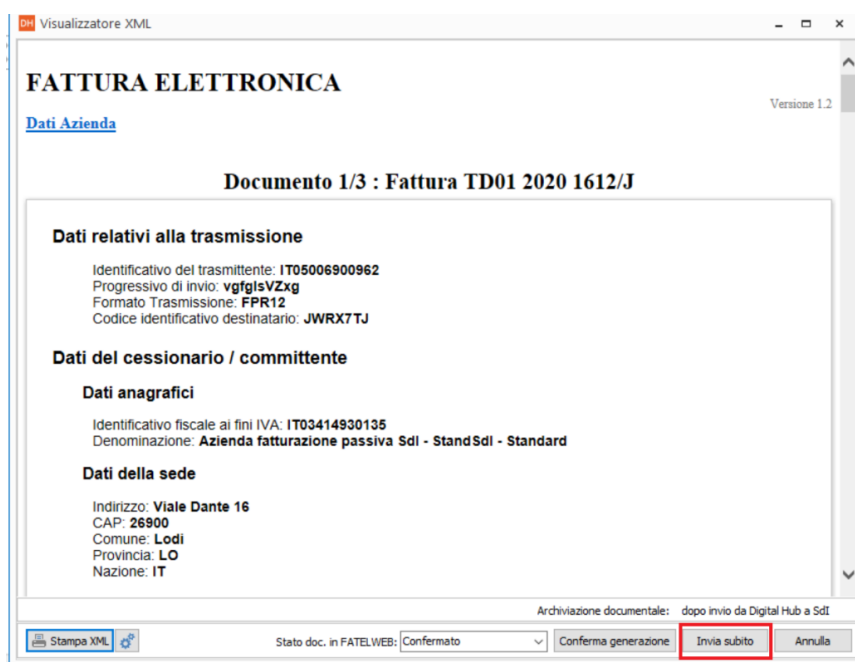
Come già indicato per i codici I.V.A., con questo aggiornamento non sono previste variazioni alla procedura dell'Esterometro per quanto riguarda l'utilizzo delle nuove nature. I movimenti verranno memorizzati con le nature generiche.

Gli adeguamenti verranno implementati in un prossimo rilascio.

## 2. Invio immediato delle fatture elettroniche da generare dal cruscotto

Al fine di migliorare l'operatività agli utenti, a partire da questa versione è possibile procedere con l'invio immediato delle fatture elettroniche direttamente dal cruscotto come già previsto sul singolo documento in fase di inserimento documenti dalla gestione. Accedendo alla scelta "Collegamento a FATELWEB" (menu "Vendite \ Fatturazione Elettronica") nella scheda "Da generare", dopo aver operato la selezione dei documenti di interesse e premuto il pulsante "Genera XML" alla comparsa del "Visualizzatore XML" si può premere il pulsante "Invia subito".

Questa miglioria risulterà particolarmente utile agli utenti che procedono a generare massivamente le fatture elettroniche a partire dagli ordini e dai D.d.t.



Le fatture risulteranno inviate al Digital Hub e sarà possibile verificare l'iter di consegna nella scheda "Da aggiornare".

In caso di selezione multipla, in presenza di anomalie su alcune fatture, è possibile generare e inviare direttamente solo i documenti corretti.

L'implementazione è stata realizzata anche nelle scelte "Collegamento a FATELWEB (Digital Hub) – Fatturazione C/ Fornitori" (menu "Acquisti") e "Collegamento a FATELWEB (Digital Hub) – Autofatture Denuncia" (menu "Acquisti").



### 3. Visualizzatore delle notifiche relative alle Fatture elettroniche

Con questo aggiornamento è stata introdotta la possibilità di **visualizzare il contenuto dei file XML relativi alle notifiche** ricevute da Sdl o dal destinatario **in un formato più leggibile** utilizzando il foglio di stile previsto dal sistema FatturaPA.

Nella scelta “Collegamento a FATELWEB” (menu “Vendite \ Fatturazione Elettronica”), selezionando le schede “Da Aggiornare”, “Atteso intervento” e “Iter completato” dal pulsante “Info Fattura” si accede alla “Lista notifiche” dove sono presenti tutte le notifiche relative al documento elettronico scelto.

Premendo il pulsante “Visualizza notifica” è possibile accedere alla finestra “Visualizzatore notifica” per visionare il dettaglio dell’esito ricevuto da Sdl/destinatario e del file XML con il nuovo formato. Il dettaglio del contenuto può essere anche stampato attraverso l’apposito pulsante.



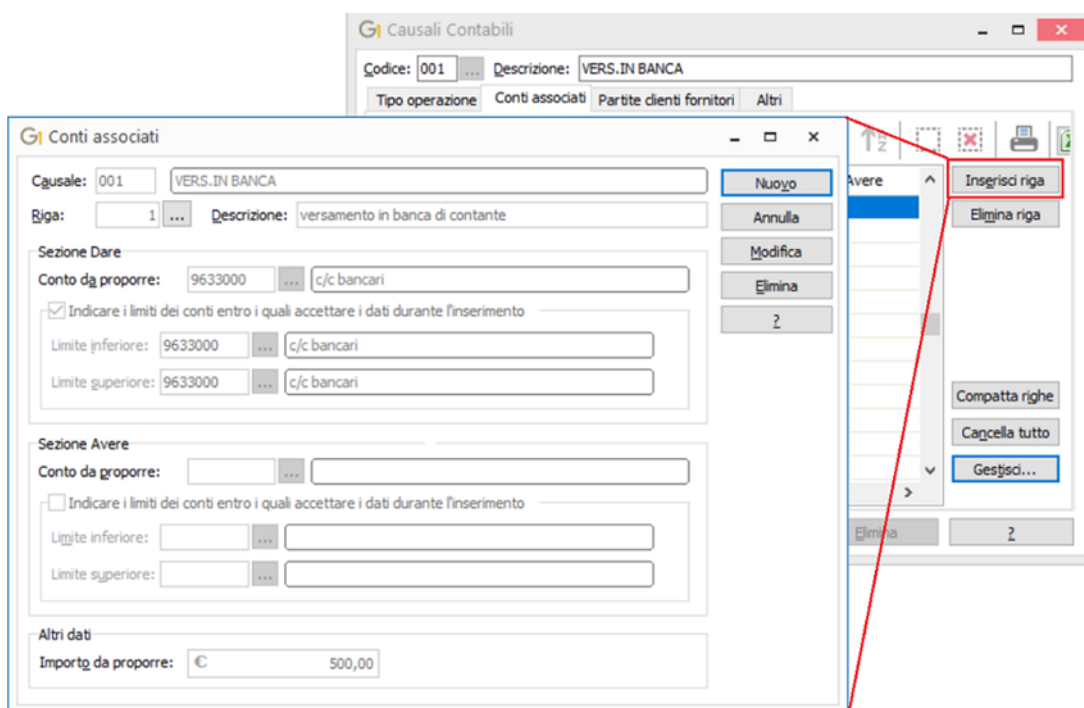
La stessa possibilità è prevista nella scelta “Acquisizione documenti di acquisto da Digital Hub” (menu “Contabilità \ Acquisizione documenti elettronici”) dove è possibile visualizzare il contenuto della notifica di metadati dei file ricevuti da Digital Hub, e nelle scelte “Collegamento a FATELWEB (Digital Hub) – Fatturazione C/ Fornitori” (menu “Acquisti”) e “Collegamento a FATELWEB (Digital Hub) – Autofatture Denuncia” (menu “Acquisti”).

## Area Contabile

### 4. Nuova gestione dei conti associati alle causali contabili

Con la versione 6.5.3 di Gestionale 1 è stata migliorata l'attuale operatività delle causali contabili dando la possibilità di "costruire" dei modelli personalizzati che consentano di velocizzare l'inserimento delle registrazioni di prima nota. Rispetto al passato in cui era possibile solo associare dei conti alla causale contabile, si è ora aggiunta la possibilità di indicare, per ogni riga di registrazione, la descrizione personalizzata e, se necessario, anche l'importo; in aggiunta è stata ripensata la modalità secondo cui vengono proposte le righe del modello per poter agevolmente interrompere e riprendere la compilazione automatica da una diversa riga del modello.

Per costruire un modello all'interno della scelta "Causali Contabili" ("Base \ Archivi Contabilità") nella scheda "Conti associati" occorre cliccare il pulsante "Inserisci riga" che consente di inserire le righe da proporre in registrazione.



#### NOTA


Fino alla versione 6.5.2 di Gestionale 1 era possibile associare alla causale contabile fino a 30 righe di conti da proporre in registrazione.

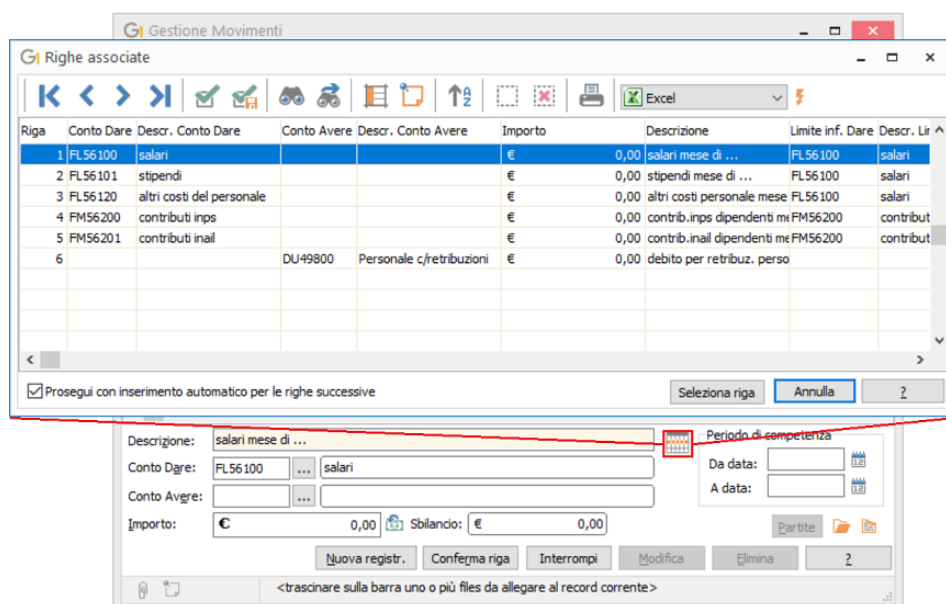
Con la versione 6.5.3 tale limite è stato aumentato ed è ora possibile inserire fino ad un massimo di 999 righe.

Con il pulsante "Elimina riga" è possibile eliminare eventuali righe superflue. Nel caso in cui il modello abbia diverse righe e si proceda con l'eliminazione di una o più righe intermedie, è consigliabile effettuare il compattamento delle righe (pulsante "Compatta righe") al fine di evitare che, in sede di registrazione, siano proposte righe vuote.

Effettuando **doppio click** sulla riga è possibile accedere al contenuto della riga per apportare le eventuali modifiche e/o integrazioni.

Per accedere alle righe è anche disponibile il pulsante **“Gestisci”** che, in caso di modello vuoto propone l’inserimento della prima riga del modello o in alternativa mostra la prima riga del modello (per accedere alle altre cliccare Nuovo ed indicare il numero di riga).

In **Gestione Movimenti** (menu “Contabilità”), procedendo nell’inserimento della registrazione contabile indicando una causale a cui è stato associato un modello di registrazione, sarà possibile accedere al modello stesso tramite il nuovo pulsante  che consente di visualizzare il dettaglio delle righe abinate alla causale. Grazie a questo pulsante l’utente può scegliere da quale riga partire con la registrazione, tralasciare eventualmente alcune righe perché non movimentate e può mantenere attiva o meno la compilazione delle nuove righe mediante l’opzione “Prosegui con inserimento automatico per le righe successive”.



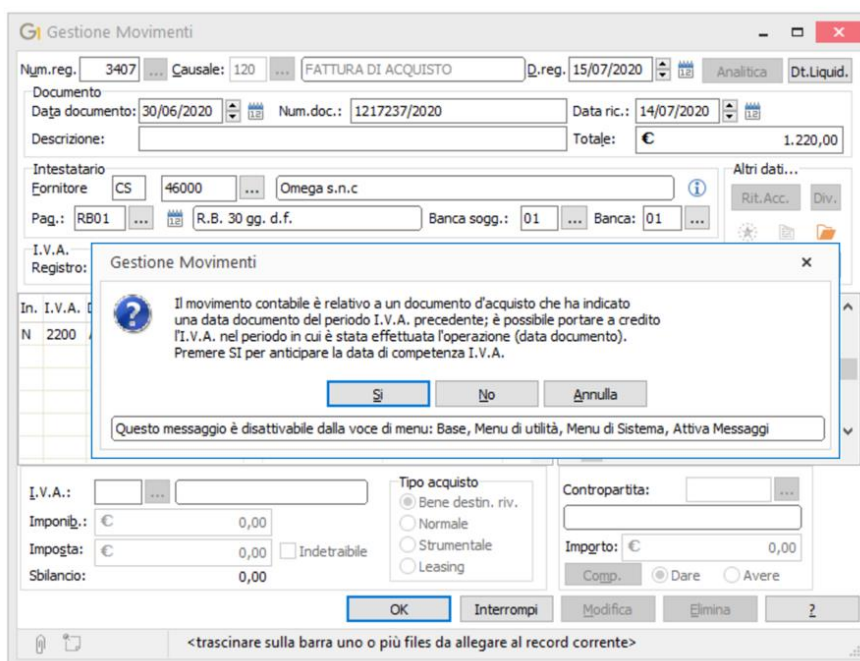
## 5. Registrazione fatture di acquisto: messaggio di avviso per proposta anticipazione I.V.A.

Secondo il DL. 119/18 i documenti di acquisto ricevuti e registrati entro il giorno 15 del mese successivo a quello di riferimento (per i soggetti mensili) ed entro il giorno 15 del secondo mese successivo al trimestre di riferimento (per i contribuenti trimestrali), possono essere annotati sui registri I.V.A. del periodo di registrazione e l’imposta può essere portata in detrazione nel periodo precedente.

Ad esempio: una fattura emessa in data 30/06/2020 (“Data documento”), ricevuta in data 14/07/2020 (“Data ric.”) e registrata in data 15/07/2020 (“D.reg.”), può essere annotata sui registri IVA di luglio e l’imposta liquidata nel mese di giugno. In Gestionale 1, per ottenere quanto descritto, è sufficiente compilare il riferimento normativo e la data di liquidazione all’interno del pulsante “Dt.liquid.” della registrazione contabile. Nel caso in cui l’utente non abbia compilato i dati per la liquidazione anticipata, la procedura proporrà tale possibilità attraverso un messaggio di avvertimento che, se confermato, consentirà di compilare i dati relativi all’anticipazione dell’imposta.

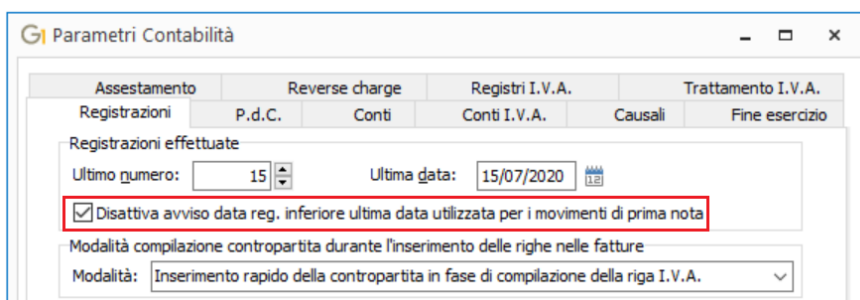
**NOTA**

La possibilità di anticipazione non è prevista per le registrazioni a cavallo dell'anno.



**6. Nuova opzione per disattivare il messaggio “Data registrazione inferiore all’ultima data utilizzata”**

Per andare incontro all’esigenza di molti clienti che, per ragioni operative, non possono adottare un criterio cronologico nell’inserimento dei movimenti contabili (ad esempio registrano prima i movimenti I.V.A. e poi i movimenti di prima nota) e si trovano “rallentati” dalla necessità di confermare più volte il messaggio di avviso relativo alla data, è stata introdotta la nuova opzione nei “Parametri Contabilità” (menu “Base \ Archivi Contabilità”) per evitare la visualizzazione dell’avviso “Data di registrazione inferiore all’ultima data utilizzata”:

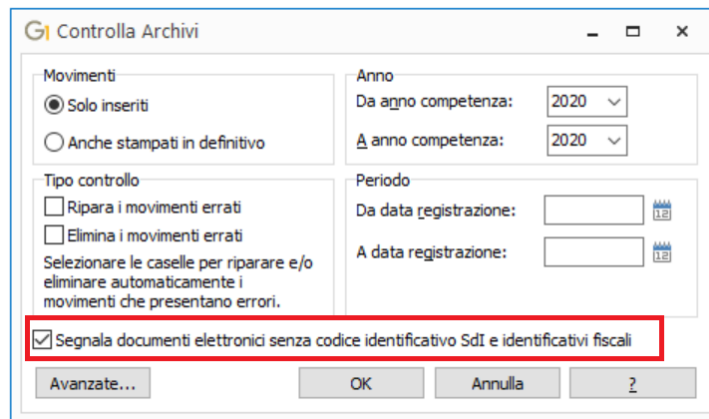


Il messaggio risulterà disattivato esclusivamente per i **movimenti di prima nota** nelle procedure:

- Gestione **Movimenti** (menu “Contabilità”)
- Gestione **Distinte Bonifici** (menu “Contabilità \ Bonifici Fornitori”)
- Gestione **Saldaconti** (menu “Contabilità \ Estratti Conto \ Saldaconti”)

## 7. Nuova opzione nella scelta Controlla Archivi

Nella scelta "Controlla Archivi" (menu "Contabilità \ Utilità Contabilità") è ora possibile decidere, grazie all'introduzione di una nuova opzione, se segnalare nel tabulato di stampa gli eventuali documenti elettronici **senza codice Identificativo Sdl e identificativi fiscali**; in precedenza le segnalazioni di questa tipologia venivano sempre indicate senza possibilità di escluderle, con la nuova versione per avere queste segnalazioni occorre indicarlo con la spunta su **"Segnala documenti elettronici senza codice identificativo Sdl e identificativi fiscali"**.



### NOTA

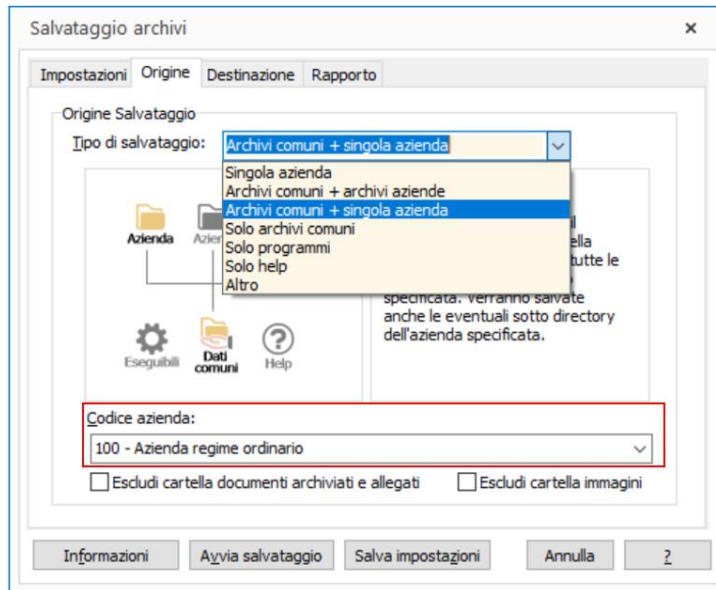
Le segnalazioni relative alla presenza di **identificativi non corretti** continuano ad essere stampate e sono indipendenti dalla nuova opzione.

## Altre implementazioni

### 8. Nuovo tipo di salvataggio: archivi comuni + singola azienda



Per gli utenti in possesso del modulo dei salvataggi (**G1SAL**) è ora disponibile un nuovo tipo di salvataggio **'Salvataggio archivi comuni + singola azienda'** che va ad aggiungersi a quelli già presenti nel menu: "Strumenti \ Salvataggi". Le opzioni possibili sono pertanto le seguenti:


- "Singola azienda"
- "Archivi comuni + archivi aziende"
- **"Archivi comuni + singola azienda"**
- "Solo archivi comuni"
- "Solo programmi"
- "Solo help"
- "Altro"

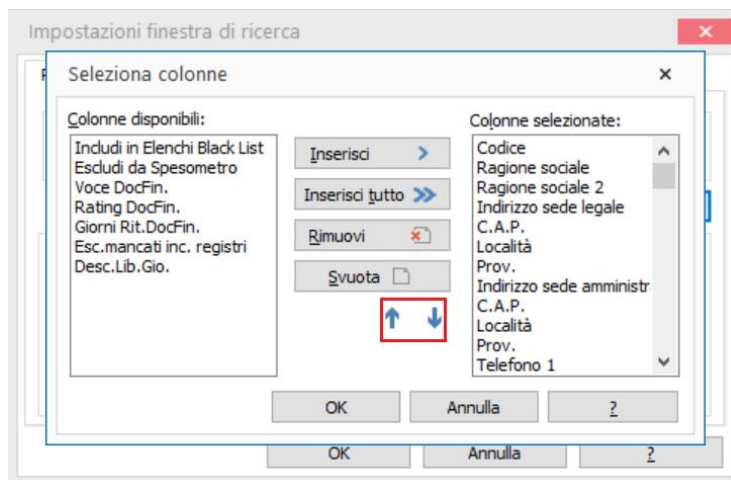



Tale nuovo tipo consente di “alleggerire” i file di backup consentendo all’utente di salvare i dati comuni a tutte le aziende e, in aggiunta, i dati relativi ad una singola azienda specificata all’interno della funzione di salvataggio.

### 9. Nuova modalità di spostamento colonne nelle griglie

All’interno delle griglie di visualizzazione dei dati è da sempre possibile personalizzare l’ordinamento delle colonne tramite trascinalo delle stesse nella posizione più utile all’utente. Da oggi tale modifica è resa più agevole mediante i pulsanti   introdotti in “Impostazioni \ Seleziona colonne...” a cui si accede tramite

l’icona  oppure tramite tasto destro del mouse presenti in diverse scelte/griglie di Gestionale 1. I nuovi pulsanti consentono di spostare la colonna selezionata più in alto o più in basso nell’elenco e, confermando la modifica, la griglia sarà visualizzata con l’ordinamento delle colonne appena definito.



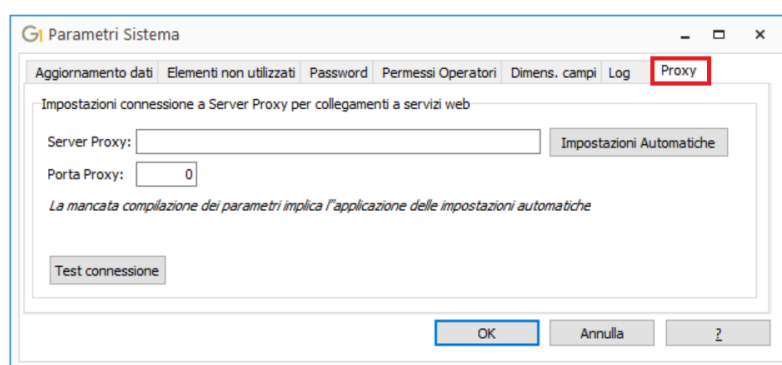
Come avveniva nelle versioni precedenti, l’ordinamento può essere salvato (icona  oppure tasto destro del mouse \ Salva impostazioni).

## 10. Aggiornamento del protocollo crittografico di comunicazione TLS alla versione 1.2.

Dal **30 Novembre 2020**, per conformarsi ai più recenti e necessari standard di sicurezza informatica, la comunicazione con i servizi del Digital Hub Zucchetti avverrà tramite il protocollo crittografico TLS nella versione 1.2 e non saranno più accettate comunicazioni con le versioni precedenti del protocollo.

Per rispondere a tale cambiamento, **Gestionale 1 introduce una nuova modalità di comunicazione con il Digital Hub** indipendente dalle librerie del Sistema Operativo in uso, garantendo in maniera trasparente per l'utente il corretto funzionamento di tutte le procedure che riguardano lo scambio di dati ed informazioni con Digital Hub e svincolando l'utente dall'onere di preoccuparsi di verificare lo stato di aggiornamento delle librerie della propria macchina.

In casi particolari, per coloro che si connettono alla rete utilizzando un "server proxy", potrebbe essere necessario intervenire sulla configurazione dello stesso utilizzando **la nuova scheda "proxy"**, inserita nei "Parametri Sistema" (menu "Base \ Menu Utilità \ Menu di Sistema").



Il pulsante **"Test connessione"** consentirà di verificare la corretta impostazione dei parametri che, se lasciati vuoti, saranno recepiti automaticamente dalla procedura.

Qualora la procedura non riuscisse a recuperare automaticamente i parametri e la connessione fallisse, potrebbe esserci la necessità di compilare manualmente tali impostazioni.

Si fa inoltre presente che tali parametri prendono il posto dei precedenti parametri omologhi situati nel menu "Configura" del pannello "G1 News".

### NOTA

Alla luce di quanto indicato precedentemente al fine di evitare problemi nell'utilizzo delle procedure che riguardano lo scambio di dati ed informazioni con Digital Hub **sarà necessario installare l'aggiornamento alla versione 6.5.3 di Gestionale 1** che renderà possibile la comunicazione mediante una componente indipendente dal Sistema Operativo in uso.

Ricordiamo che, al fine di mantenere un adeguato livello di sicurezza dei sistemi e assicurarsi la possibilità di comunicare in futuro con i servizi web, è opportuno adeguare periodicamente il proprio parco macchine aggiornando i sistemi operativi in uso.

Fine documento.